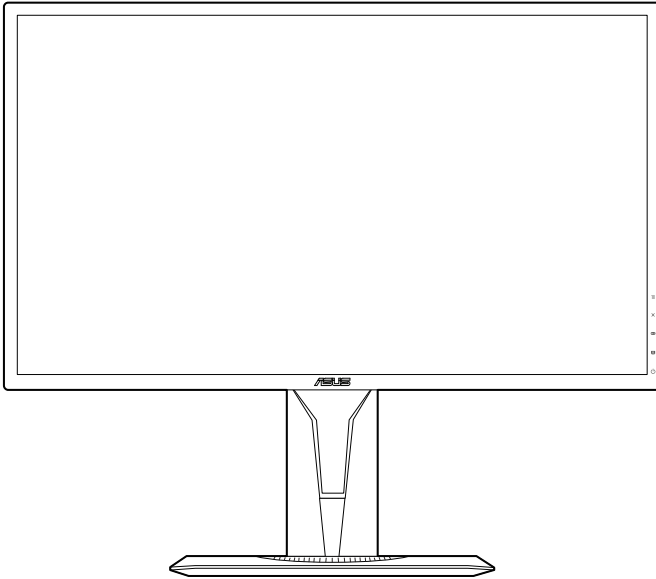


ASUS[®]

Série VG248QG

Monitor LCD

Guia do Utilizador



HDMI[™]
HIGH DEFINITION MULTIMEDIA INTERFACE

Direitos de autor © 2018 ASUSTeK COMPUTER INC. Todos os Direitos Reservados.

Nenhuma parte deste manual, incluindo produtos e software descritos no mesmo, poderá ser reproduzida, transmitida, transcrita, armazenada num sistema de recuperação, ou traduzida para qualquer idioma de qualquer forma ou por qualquer meio, excepto a documentação conservada pelo comprador para fins de cópia de segurança, sem o expresse consentimento por escrito da ASUSTeK COMPUTER INC. ("ASUS").

A garantia do produto ou assistência não será aplicável se: (1) o produto for reparado, modificado ou alterado, excepto se tal reparação, modificação ou alteração for autorizada por escrito pela ASUS; ou (2) se o número de série do produto estiver desfigurado ou em falta.

A ASUS FORNECE ESTE MANUAL "COMO É" SEM QUAISQUER GARANTIAS, EXPRESSAS OU IMPLÍCITAS, INCLUINDO, MAS NÃO LIMITADO ÀS GARANTIAS IMPLÍCITAS OU ÀS CONDIÇÕES DE COMERCIALIZAÇÃO OU ADEQUAÇÃO PARA DETERMINADO FIM. EM CASO ALGUM A ASUS, SEUS DIRECTORES, EXECUTIVOS, FUNCIONÁRIOS OU AGENTES SERÃO RESPONSÁVEIS POR DANOS INDIRECTOS, ESPECIAIS, ACIDENTAIS OU CONSEQUENCIAIS (INCLUINDO DANOS POR PERDA DE LUCROS, PERDA DE NEGÓCIOS, PERDA DE USO OU DADOS, INTERRUPÇÃO DE NEGÓCIOS E SIMILARES), MESMO QUE A ASUS TENHA SIDO INFORMADA SOBRE A POSSIBILIDADE DE TAIS DANOS PROVENIENTES DE ALGUM DEFEITO OU ERRO NESTE MANUAL OU PRODUTO.

AS ESPECIFICAÇÕES E INFORMAÇÕES CONTIDAS NESTE MANUAL SÃO FORNECIDAS APENAS A TÍTULO INFORMATIVO E ESTÃO SUJEITAS A ALTERAÇÕES A QUALQUER ALTURA SEM AVISO E NÃO DEVERÃO SER INTERPRETADAS COMO UM COMPROMISSO POR PARTE DA ASUS. A ASUS NÃO ASSUME NENHUMA RESPONSABILIDADE OU OBRIGAÇÃO POR QUAISQUER ERROS OU IMPRECIÇÕES QUE PODERÃO SURTIR NESTE MANUAL, INCLUINDO OS PRODUTOS E SOFTWARE DESCRITOS NO MESMO.

Os produtos e nomes comerciais que surjam neste manual podem ou não ser marcas comerciais registadas ou propriedade das respectivas empresas e são utilizadas apenas como identificação ou explicação e para benefício do proprietário, sem intuito de infringir a lei.

Conteúdos

Notificações	iv
Informação de segurança	v
Cuidados e limpeza	vi
Takeback Services.....	vii

Capítulo 1: Apresentação do produto

1.1 Bem-vindo!	1-1
1.2 Conteúdos da embalagem	1-1
1.3 Apresentação do monitor.....	1-2
1.3.1 Vista frontal	1-2
1.3.2 Vista posterior	1-3
1.3.3 Função GamePlus	1-4
1.3.4 Função GameVisual	1-5

Capítulo 2: Configuração

2.1 Montar o/a braço/base do monitor	2-1
2.2 Ajustar o monitor	2-2
2.3 Desencaixar o braço (para o kit de montagem na parede VESA)	2-3
2.4 Ligar os cabos.....	2-4
2.5 Ligar o monitor.....	2-4

Capítulo 3: Instruções gerais

3.1 Menu OSD (visualização no ecrã)	3-1
3.1.1 Como reconfigurar	3-1
3.1.2 Apresentação das funções do OSD.....	3-1
3.2 Resumo das especificações	3-7
3.3 Dimensões de esboço	3-9
3.4 Resolução de problemas (FAQ).....	3-10
3.5 Modos de operação suportados.....	3-11

Notificações

Declaração da Comissão Federal de Comunicações

Este dispositivo está conforme o Capítulo 15 das normas da FCC. O funcionamento está sujeito às duas condições seguintes:

- Este dispositivo não poderá causar interferências prejudiciais e
- Este dispositivo deverá aceitar qualquer interferência recebida, incluindo interferência que possa causar um funcionamento indesejado.

Este equipamento foi testado e encontra-se em conformidade com os limites de dispositivos digitais classe B, de acordo com o Capítulo 15 das normas da FCC. Estes limites foram concebidos para proporcionar uma protecção razoável contra interferências prejudiciais numa instalação residencial. Este equipamento gera, usa e pode irradiar energia de frequência de rádio e, se não for instalado e usado de acordo com as instruções, poderá causar interferência prejudicial para as radiocomunicações. No entanto, não existe garantia de que não ocorrerão interferências numa instalação específica. Se este equipamento causar interferência prejudicial à recepção de rádio ou televisão, detectável ligando e desligando o equipamento, o utilizador é encorajado a tentar corrigir a interferência seguindo uma ou mais das seguintes medidas:

- Reorientar ou reposicionar a antena receptora.
- Aumentar a distância entre o equipamento e o receptor.
- Ligar o equipamento a uma tomada que se encontre num circuito diferente de onde o receptor esteja ligado.
- Consultar o revendedor ou um técnico de rádio/televisão experiente para obter assistência.



É requerido o uso de cabos revestidos para ligação do monitor à placa gráfica para assegurar a conformidade com as normas da FCC. Quaisquer alterações ou modificações a esta unidade não aprovadas expressamente pela parte responsável pelo cumprimento poderão anular a autoridade do utilizador em funcionar com o equipamento.

Declaração do Departamento Canadiano de Comunicações

Este aparelho digital não excede os limites de classe B para a emissão de ruído rádio de aparelhos digitais, conforme definido nas normas de interferência rádio do Departamento Canadiano de Comunicações.

Este aparelho digital de classe B cumpre a ICES-003 Canadiana.

This Class B digital apparatus meets all requirements of the Canadian Interference - Causing Equipment Regulations.

Cet appareil numérique de la classe B respecte toutes les exigences du Règlement sur le matériel brouilleur du Canada.



Informação de segurança

- Antes de montar o monitor, leia cuidadosamente toda a documentação fornecida na embalagem.
- Para prevenir riscos de incêndio ou electrocussão, não exponha o monitor a chuva ou humidade.
- Nunca tente abrir a caixa do monitor. As altas tensões no interior do monitor são perigosas e podem causar ferimentos graves.
- Se o fornecimento de energia estiver danificado, não tente consertá-lo. Contacte um técnico de assistência certificado ou o revendedor.
- Antes de usar o produto, certifique-se de que todos os cabos estão correctamente ligados e que os cabos de alimentação não estão danificados. Se detectar danos, contacte o revendedor de imediato.
- Ranhuras ou aberturas na retaguarda ou topo da caixa são para ventilação. Não obstrua estas ranhuras. Nunca coloque este produto próximo ou sobre um radiador ou fonte de calor a não ser que haja ventilação apropriada.
- O monitor deve ser operado apenas com o tipo de fonte de energia indicado na etiqueta. Se não tiver a certeza do tipo de fornecimento de energia disponível, consulte o revendedor ou a companhia de electricidade local.
- Use a ficha eléctrica adequada e que cumpra as normas de energia locais.
- Não sobrecarregue extensões eléctricas nem cabos de extensão. A sobrecarga poderá causar incêndios ou choques eléctricos.
- Evite pó, humidade e temperaturas extremas. Não coloque o monitor em qualquer área passível de ser molhada. Coloque o monitor numa superfície estável.
- Desligue a unidade da tomada durante uma tempestade ou se não for utilizada durante grandes períodos de tempo. Esta acção protegerá o monitor de danos devido a picos de energia.
- Nunca empurre objectos ou derrame líquidos de qualquer natureza para o interior das ranhuras na caixa do monitor.
- Para assegurar um funcionamento satisfatório, use o monitor apenas com computadores com marca UL que possuam receptáculos adequadamente configurados e marcados entre 100-240 V CA.
- Se forem detectados problemas técnicos com o monitor, contacte um técnico de assistência certificado ou o revendedor.

- O adaptador deve ser utilizado apenas para este monitor e não para outro propósito.
O seu dispositivo utiliza um dos seguintes fornecimentos de energia:
- Fabricante: Delta Electronics Inc., Modelo: ADP-40KD BB



Este símbolo do caixote do lixo com uma cruz indica que o produto (partes eléctricas, equipamento electrónico e a pilha que contém mercúrio) não deve ser eliminado no lixo municipal. Consulte os regulamentos locais para saber como eliminar produtos electrónicos.

Cuidados e limpeza

- Antes de levantar ou reposicionar o monitor é melhor desligar os cabos e o cabo de alimentação da tomada. Siga as técnicas de elevação correctas ao posicionar o monitor. Quando levantar ou carregar o monitor, agarre as extremidades do mesmo. Não levante o ecrã pelo suporte ou pelo cabo.
- Limpeza. Desligue o monitor e desconecte o cabo de alimentação da tomada. Limpe a superfície do monitor com um pano sem pêlos e não abrasivo. Manchas teimosas podem ser removidas com um pano húmido com um agente de limpeza suave.
- Evite usar um agente de limpeza que contenha álcool ou acetona. Use um agente de limpeza concebido para ser usado com o monitor. Nunca borrife o agente de limpeza directamente no ecrã, pois poderá derramar e o líquido infiltrar-se no monitor causando choques eléctricos.

Os seguintes sintomas do monitor são normais:

- O ecrã poderá tremeluzir durante o uso inicial devido à natureza da luz fluorescente. Desligue o botão de energia e ligue-o novamente para se certificar de que o tremeluzir desaparece.
- Poderá ocorrer brilho ligeiramente irregular no ecrã consoante o padrão do ambiente de trabalho utilizado.
- Quando a mesma imagem for exibida durante horas, uma imagem residual poderá manter-se após mudar de imagem. O ecrã recuperará lentamente ou poderá desligar o botão de energia durante horas.
- Se o ecrã ficar escuro ou piscar ou não funcionar, contacte o revendedor ou centro de assistência para consertá-lo. Não tente consertar o monitor sozinho!

Convenções utilizadas neste guia



AVISO: Informação para prevenir ferimentos ao utilizador no decorrer de uma tarefa.



PRECAUÇÃO: Informação para prevenir danos aos componentes no decorrer de uma tarefa.



IMPORTANTE: Informação que o utilizador **DEVERÁ** seguir para levar a cabo uma tarefa.



NOTA: Sugestões e informação adicional para auxiliar na conclusão de uma tarefa.

Onde encontrar mais informações

Consulte as seguintes fontes para informações adicionais e para actualizações de produto e software.

1. Website da ASUS

Os websites da ASUS fornecem informações actualizadas, a nível global, sobre produtos de hardware e software da ASUS. Visite <http://www.asus.com>

2. Documentação opcional

A embalagem do produto poderá incluir documentação opcional que poderá ter sido adicionada pelo seu revendedor. Estes documentos não fazem parte da embalagem de origem.

Takeback Services

ASUS recycling and takeback programs come from our commitment to the highest standards for protecting our environment. We believe in providing solutions for our customers to be able to responsibly recycle our products, batteries and other components as well as the packaging materials.

Please go to <http://csr.asus.com/english/Takeback.htm> for detail recycling information in different region.

Informação de Produto para Etiqueta Energética da UE



VG248QG



1.1 Bem-vindo!

Agradecemos-lhe por ter adquirido o monitor LCD ASUS®!

O mais recente monitor LCD panorâmico da ASUS produz uma exibição mais ampla, mais nítida e límpida, bem como um conjunto de funções que potenciam a sua experiência de visualização.

Com estas funções poderá desfrutar da conveniência e experiência visual maravilhosa que este monitor permite!

1.2 Conteúdos da embalagem

Verifique a existência dos seguintes itens na embalagem:

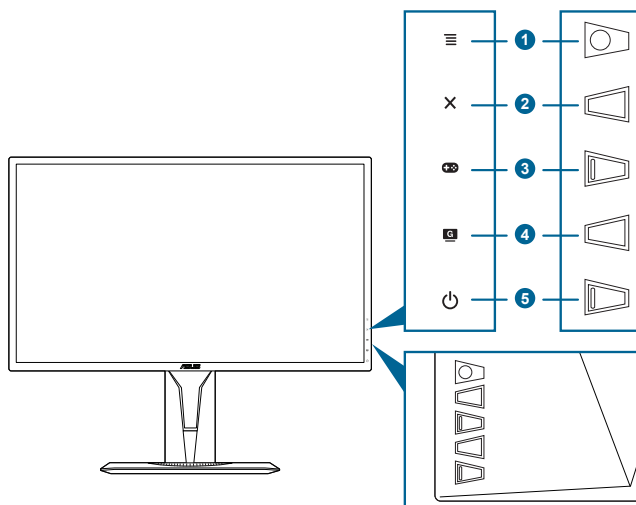
- ✓ Monitor LCD
- ✓ Base do monitor
- ✓ Guia de iniciação rápida
- ✓ Cartão de garantia
- ✓ Adaptador de alimentação
- ✓ Cabo de alimentação
- ✓ Cabo DisplayPort (opcional)
- ✓ Cabo HDMI (opcional)
- ✓ Cabo DVI (Dual-Link) (opcional)
- ✓ Cabo de áudio




Se algum dos itens acima estiver ausente ou danificado, contacte o seu revendedor de imediato.

1.3 Apresentação do monitor

1.3.1 Vista frontal

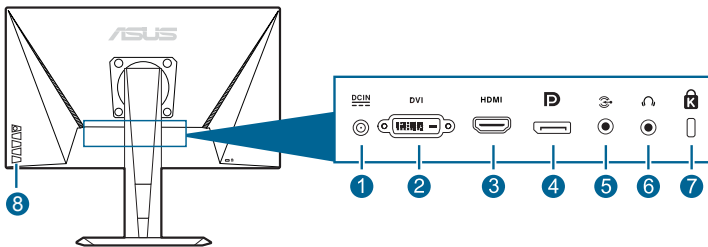


1. Botão (5 direcções):
 - Liga o menu OSD. Executa o item do menu OSD seleccionado.
 - Aumenta/diminui o valor ou desloca a sua selecção para cima/baixo/esquerda/direita.
 - Apresenta a barra de entrada de selecção quando o monitor entra no modo de suspensão ou apresenta a mensagem “SEM SINAL”.
2. Botão :
 - Sai do item do menu OSD.
 - Apresenta a barra de entrada de selecção quando o monitor entra no modo de suspensão ou apresenta a mensagem “SEM SINAL”.
 - Alterna a função Bloqueio de teclas entre ligado e desligado, premindo por 5 segundos.
3. Botão :
 - Tecla de atalho GamePlus. Mova o botão () para cima/baixo para seleccionar e prima () para confirmar a função desejada.
 - Apresenta a barra de entrada de selecção quando o monitor entra no modo de suspensão ou apresenta a mensagem “SEM SINAL”.

4. Botão **G**
 - Tecla de atalho GameVisual. Esta função contém 7 subfunções que pode selecionar conforma a sua preferência.
 - Apresenta a barra de entrada de seleção quando o monitor entra no modo de suspensão ou apresenta a mensagem “SEM SINAL”.
5. Botão/Indicador de energia 
 - Liga/desliga o monitor.
 - A definição das cores do indicador de energia é indicada abaixo:

Estado	Descrição
Branco	LIGADO
Âmbar	Modo em espera/Sem sinal
DESLIGADO	G-DESLIGADO

1.3.2 Vista posterior


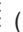







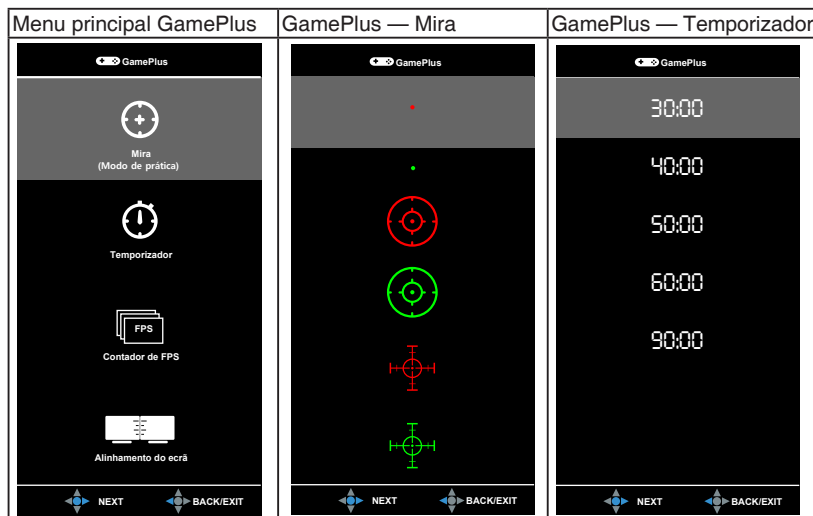
1. **Porta DC-IN.** Esta porta destina-se ao cabo de alimentação.
2. **Porta DVI (Dual-Link).** Esta porta de 24 pinos destina-se à ligação de sinal digital DVI-D do PC (computador pessoal).
3. **Porta HDMI.** Esta porta serve para ligar a um dispositivo HDMI compatível.
4. **DisplayPort.** Esta porta destina-se à ligação de dispositivos compatíveis com DisplayPort.
5. **Porta de entrada áudio.** Esta porta liga a fonte áudio do PC através do cabo áudio do pacote.
6. **Conector de auricular.** Esta porta está disponível apenas quando está ligado um cabo HDMI/DisplayPort.
7. **Ranhura para bloqueio Kensington.**
8. **Botões de controlo.**

1.3.3 Função GamePlus

A função GamePlus fornece um conjunto de ferramentas e cria um melhor ambiente de jogo para os utilizadores quando jogam diferentes tipos de jogos. A sobreposição da mira com quatro diferentes opções permite-lhe escolher a que melhor se ajusta ao jogo que está a jogar. Há também um temporizador no ecrã que pode posicionar à esquerda do ecrã para que possa acompanhar o tempo decorrido de jogo; ao passo que o contador de FPS (fotogramas por segundo) permite-lhe saber qual a suavidade com que o jogo corre. Alinhamento do ecrã apresenta guias de alinhamento nos 4 lados do ecrã, servindo de ferramenta fácil para alinhar na perfeição vários monitores.

Para activar o GamePlus:

1. Prima a tecla de atalho GamePlus.
2. Mova o botão  para cima/baixo para seleccionar entre diferentes funções.
3. Prima o botão  ou mova o botão  para a direita para confirmar a função escolhida, e mova o botão  para cima/baixo para navegar pelas definições. Mova o botão  para a esquerda para retroceder, desligar e sair.
4. Selecione a definição desejada e prima o botão  para activá-la. Prima o botão  para o desactivar.



1.3.4 Função GameVisual

A função GameVisual ajuda-o a escolher entre os vários modos de imagem de forma prática.

Para ativar o GameVisual:

Prima repetidamente a tecla de atalho GameVisual para efetuar uma seleção.

- **Modo de Cenário:** a melhor escolha para exibição de fotografias cénicas com tecnologia de vídeo inteligente GameVisual™.
- **Modo de Corrida:** a melhor escolha para jogar jogos de corrida com tecnologia de vídeo inteligente GameVisual™.
- **Modo de Cinema:** a melhor escolha para ver filmes com tecnologia de vídeo inteligente GameVisual™.
- **Modo RTS/RPG:** a melhor escolha para jogar jogos de estratégia em tempo real (RTS)/Interpretação de papéis (RPG) com tecnologia de vídeo inteligente GameVisual™.
- **Modo FPS:** a melhor escolha para jogar jogos de atirador na primeira pessoa com tecnologia de vídeo inteligente GameVisual™.
- **Modo sRGB:** a melhor escolha para visualizar fotografias e gráficos a partir de computadores.
- **Modo de Utilizador:** Mais itens são ajustáveis no menu Cor.



-
- No Modo de Corrida, a(s) seguinte(s) função(ões) não é(são) configurável(eis) pelo utilizador: Saturação, Tom da pele, Nitidez, ASCR.
 - No Modo sRGB, a(s) seguinte(s) função(ões) não é(são) configurável(eis) pelo utilizador: Brilho, Contraste, Saturação, Temp. da cor, Tom da pele, Nitidez, ASCR.
-

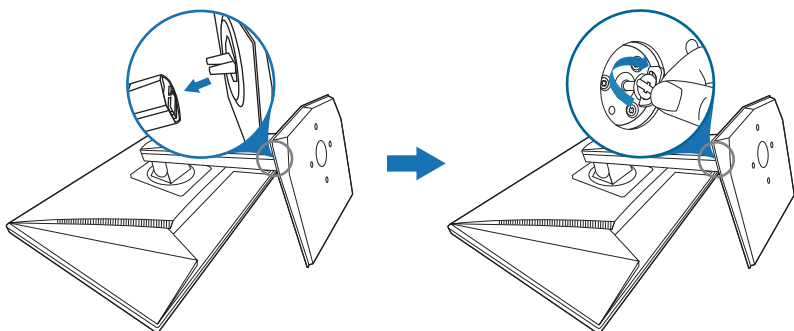
2.1 Montar o/a braço/base do monitor

Para montar a base do monitor:

1. Coloque a parte frontal do monitor virada para baixo numa mesa.
2. Encaixe a base no braço, certificando-se de que a patilha do braço encaixa na ranhura da base.
3. Fixe a base ao braço apertando o parafuso incluído.

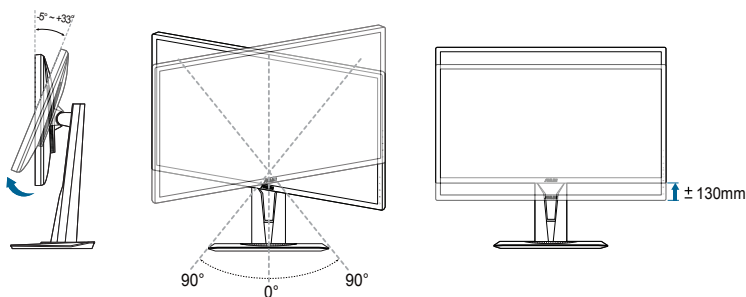


Recomendamos que cubra a superfície da mesa com um pano macio para evitar danos ao monitor.



2.2 Ajustar o monitor

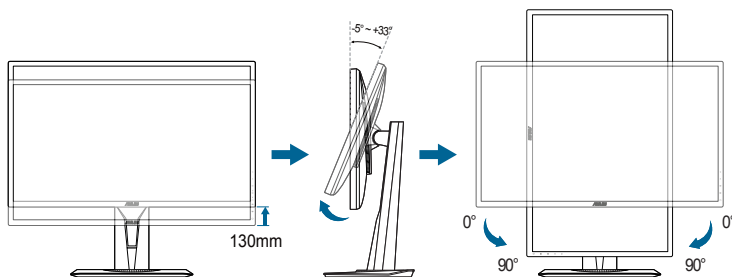
- Para uma visualização ideal, recomendamos que olhe para o ecrã completo do monitor e depois o ajuste para o ângulo mais confortável para si.
- Segure o suporte para impedir que o monitor caia durante o ajuste do ângulo.
- O ângulo de ajuste recomendado é de $+33^\circ$ a -5° (inclinação)/ $+90^\circ$ a -90° (rotação/ ± 130 mm (ajuste da altura)/ 90° (vista na horizontal).



É normal o monitor abanar ligeiramente enquanto ajusta o ângulo de visualização.

Girar o monitor

1. Erga o monitor até à posição mais alta.
2. Incline o monitor até ao ângulo máximo.
3. Incline o monitor para o ângulo que precisa.



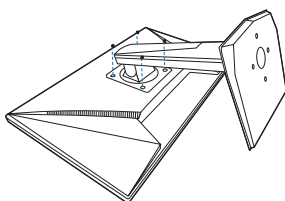
É normal o monitor abanar ligeiramente enquanto ajusta o ângulo de visualização.

2.3 Desencaixar o braço (para o kit de montagem na parede VESA)

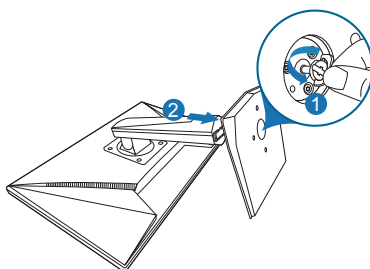
O braço/base amovível deste monitor foi especialmente concebido para o kit de montagem na parede VESA.

Para remover o braço/base:

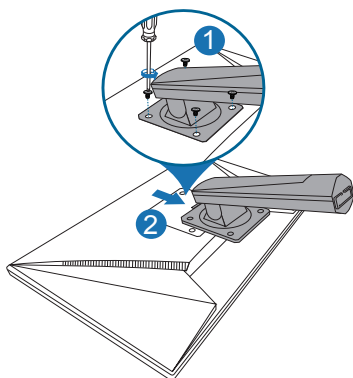
1. Coloque a parte frontal do monitor virada para baixo numa mesa.
2. Remova as borrachas dos quatro orifícios de parafuso. (Figura 1)
3. Remova a base (Figura 2).
4. Com uma chave de fendas, remova o parafuso da dobradiça (Figura 3) e, em seguida, remova a dobradiça.



(Figura 1)



(Figura 2)



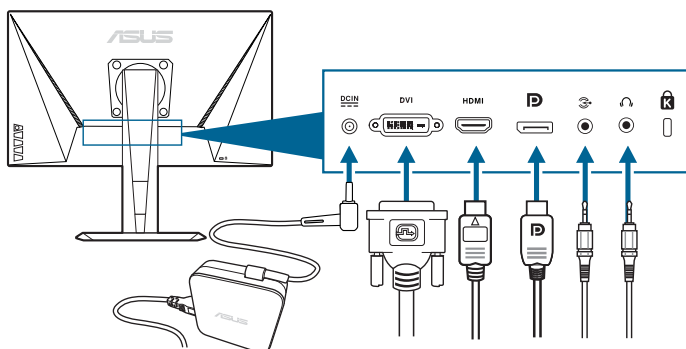
(Figura 3)



Recomendamos cobrir a superfície da mesa com um pano macio para evitar danos ao monitor.

2.4 Ligar os cabos

Ligue os cabos conforme as seguintes instruções:



- **Para ligar o cabo de alimentação:**
 - a. Ligue o adaptador de alimentação firmemente à entrada DC do monitor.
 - b. Ligue uma extremidade do cabo de alimentação ao adaptador de alimentação e a outra extremidade a uma tomada de alimentação.
- **Ligar o cabo DisplayPort/DVI/HDMI:**
 - a. Ligue uma extremidade do cabo DisplayPort/DVI/HDMI à porta DisplayPort/DVI/HDMI do monitor.
 - b. Ligue a outra extremidade do cabo DisplayPort/DVI/HDMI à porta DisplayPort/DVI/HDMI do seu computador.
 - c. Aperte os dois parafusos para fixar o conector DVI.
- **Para ligar o cabo de áudio:** ligue uma ponta do cabo de áudio à porta de entrada áudio do monitor e a outra ponta à porta de saída áudio do computador.
- **Para usar o auricular:** ligue a ponta da ficha ao conector de auricular do monitor quando um sinal HDMI ou DisplayPort for produzido.

2.5 Ligar o monitor






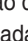


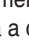








Prima o botão de energia . Consulte as páginas 1-2 para a localização do botão de energia. O indicador de energia acende-se a branco para indicar que o monitor está LIGADO.



3.1 Menu OSD (visualização no ecrã)

3.1.1 Como reconfigurar



1. Prima o botão  () para activar o menu OSD.
2. Mova o botão  () para cima/baixo para navegar pelas funções. Seleccione a função desejada e prima o botão  () para activá-la. Se a função seleccionada possui um submenu, mova o botão  () cima/baixo novamente para navegar pelas funções do submenu. Seleccione a função do submenu desejada e prima o botão  () ou mova o botão  () para a direita para activá-la.
3. Mova o botão  () cima/baixo para alterar as definições da função seleccionada.
4. Para sair e guardar o menu OSD, prima o botão  ou mova  () para a esquerda repetidamente até o menu OSD desaparecer. Para ajustar outras funções, repita os passos 1-3.

3.1.2 Apresentação das funções do OSD

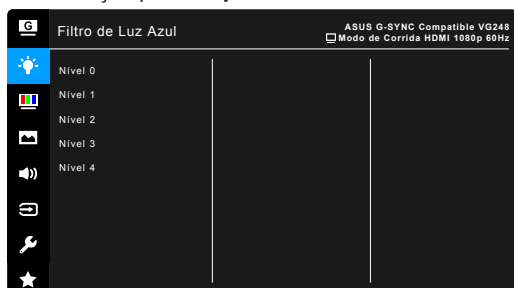
1. GameVisual



Consulte o capítulo “1.3.4 Função GameVisual”.

2. Filtro de Luz Azul

Através desta função poderá ajustar o nível do filtro de luz azul.



- **Nível 0:** sem alterações.
- **Nível 1-4:** quanto mais alto o nível, menos dispersão de luz azul. Quando o Filtro de Luz Azul está activo, as configurações predefinidas do Modo de Corrida serão automaticamente importadas. Do Nível 1 ao Nível 3, a função de Brilho é configurável pelo utilizador. O Nível 4 é a configuração otimizada. Está em conformidade com a certificação de baixa emissão de luz azul de TUV. A função de Brilho não é configurável pelo utilizador.

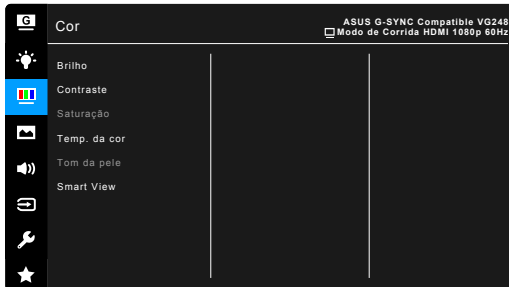


Consulte o seguinte para aliviar o esforço ocular:

- O utilizador deverá passar algum tempo longe do ecrã se trabalhar longas horas. Recomenda-se que faça pequenas pausas (pelo menos 5 minutos) após 1 hora de trabalho contínuo ao computador. Fazer pausas curtas e frequentes é mais eficaz do que uma só pausa maior.
- Para minimizar o cansaço ocular e secura dos olhos, o utilizador deverá descansar periodicamente os olhos focando-se em objetos ao longe.
- Exercícios oculares podem ajudar a reduzir o cansaço ocular. Repita estes exercícios regularmente. Caso continue a sentir cansaço ocular, consulte um médico. Exercícios oculares: (1) Olhe para cima e para baixo repetidamente (2) Rode lentamente os olhos (3) Desloque os olhos na diagonal.
- A luz azul de elevada potência poderá causar cansaço ocular e AMD (Degeneração Macular relacionada à Idade). Filtro de luz azul para reduzir 70% (máx.) de luz azul prejudicial para evitar CVS (Síndrome da Visão de Computador).

3. Cor

Configure a definição de cor a partir deste menu.



- **Brilho:** o intervalo de ajuste é de 0 a 100.
- **Contraste:** o intervalo de ajuste é de 0 a 100.
- **Saturação:** o intervalo de ajuste é de 0 a 100.
- **Temp. da cor:** contém 4 modos incluindo o Modo Frio, Normal, Quente e Utilizador.
- **Tom da pele:** Contém três modos de cor incluindo Avermelhado, Natural e Amarelado.
- **Smart View:** apresenta melhor qualidade de imagem com grandes ângulos de visualização.

4. Imagem

Configure as definições relacionadas com imagem a partir deste menu.



- **Nitidez:** O intervalo de ajuste é de 0 a 100.
- **Trace Free:** Ajusta o tempo de resposta do monitor.
- **Controlo de aspecto:** Ajusta a proporção para Total, 4:3, 1:1 ou OverScan.



4:3 apenas está disponível quando a fonte de entrada for do formato 4:3.
1:1 não está disponível quando Adaptive-Sync (DP) / Variable Refresh Rate está ligado. OverScan apenas está disponível para fonte de entrada HDMI.

- **VividPixel:** Melhora o contorno da imagem exibida e gera imagens de alta qualidade no ecrã.
- **ASCR:** Activa/desactiva a função ASCR (ASUS Smart Contrast Ratio).
- **Adaptive-Sync (DP) / Variable Refresh Rate (apenas HDMI):** Permite que um fonte gráfica compatível com Adaptive-Sync (DP) / Variable Refresh Rate* ajuste de forma dinâmica a frequência de atualização do ecrã com base na habitual taxa de fotogramas do conteúdo para uma atualização energeticamente eficiente, praticamente sem interrupções nem demoras.



Para ativar a Adaptive-Sync (DP) / Variable Refresh Rate, desligue primeiro a função ELMB.

*A função Adaptive-Sync (DP) / Variable Refresh Rate pode ser ativada apenas nas frequências (DisplayPort) 48Hz a 165Hz/ (porta HDMI) 48Hz a 144Hz.

* Para GPUs compatíveis, os requisitos mínimos do sistema PC e controladores, contacte os fabricantes GPU.



A execução de overclock pode potencialmente originar a degradação da qualidade da imagem. Para reduzir tais efeitos, desligue o cabo DisplayPort e aceda às definições do monitor para tentar novamente com uma frequência de atualização máxima mais segura (144Hz).

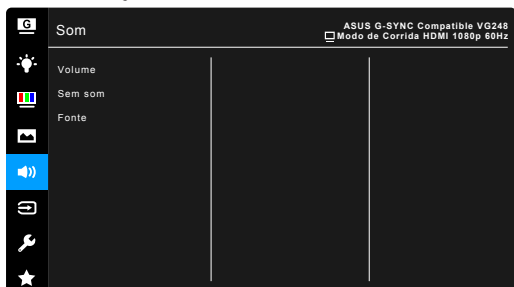
- **ELMB:** Activa/desactiva a função ELMB (Extreme Low Motion Blur). Esta função está disponível quando a frequência de actualização é 85 Hz, 100 Hz ou 120 Hz.



Para ativar ELMB, desligue primeiro a função Adaptive-Sync (DP) / Variable Refresh Rate.

5. Som

Configurar as definições de som a partir deste menu.



- **Volume:** O intervalo de ajuste é de 0 a 100.
- **Sem som:** Alterna o som do monitor entre ligado e desligado.
- **Fonte:** Selecciona a origem do som do monitor.

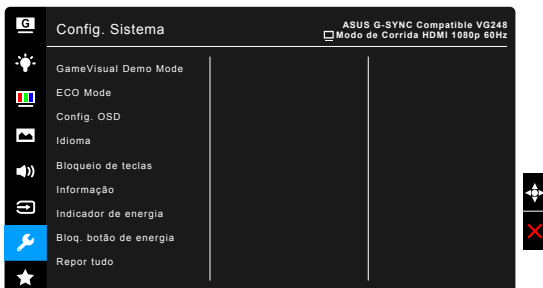
6. Seleccionar entrada

Nesta função, poderá seleccionar a sua fonte de entrada desejada.



7. Config. Sistema

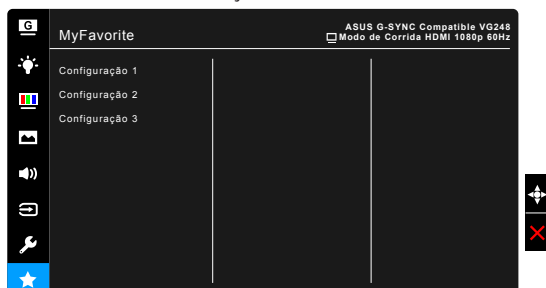
Permite-lhe ajustar o sistema.



- **GameVisual Demo Mode:** Ativar o modo demo para a função GameVisual.
- **ECO Mode:** Reduz o consumo de energia.
- **Config. OSD:**
 - * Ajusta o tempo limite do OSD de 10 a 120 segundos.
 - * Activa ou desactiva a função DDC/CI.
 - * Ajusta o fundo do OSD de opaco a transparente.
- **Idioma:** Poderá escolher entre 21 idiomas incluindo Inglês, francês, alemão, italiano, espanhol, holandês, português, russo, checo, croata, polaco, romeno, húngaro, turco, chinês simplificado, chinês tradicional, japonês, coreano, tailandês, indonésio, persa.
- **Bloqueio de teclas:** Desactiva todas as teclas de função. Prima **X** durante 5 segundos para cancelar a função de bloqueio de teclas.
- **Informação:** Exibe a informação do monitor.
- **Indicador de energia:** Liga/desliga o indicador LED de energia.
- **Bloq. botão de energia:** Activa ou desactiva o botão de energia.
- **Repor tudo:** "Sim" permite restaurar as definições predefinidas.

8. MyFavorite

Carrega/Guarda todas as definições no monitor.



3.2 Resumo das especificações

Tipo de painel	TFT LCD
Tamanho do painel	Ecrã panorâmico de 24" W (16:9, 61 cm)
Resolução máx.	1920 x 1080
Distância de píxeis	0,276 mm x 0,276 mm
Brilho (tip.)	350 cd/m ²
Rácio de contraste (tip.)	1000:1
Rácio de contraste (máx.)	100.000.000:1 (com função ASCR activada)
Ângulo de visualização (H/V) CR>10	170°/160°
Cores de exibição	16,7 M
Tempo de resposta	1 ms (Cinzento a cinzento), 0,5 ms (Cinzento a cinzento, mínimo)
Seleção de temperatura da cor	4 temperaturas de cor
Entrada analógica	Não
Entrada digital	HDMI x 1, DisplayPort v1.2 x 1, DVI (Dual Link) x 1
Conector de auricular	Sim
Entrada de áudio	Sim
Altifalante (integrado)	2 W x 2 estéreo, RMS
Porta USB 3.0	Não
Cores	Preto
LED de energia	Branco (ligado)/Âmbar (em espera)
Inclinação	+33° ~ -5°
Rotação	+90° ~ -90°
Ajuste da altura	130 mm
Kit de montagem na parede VESA	100 x 100 mm
Bloqueio Kensington	Sim
Classificação da tensão	CA: 100~240 V DC: 19 V, 2,1 A (transformador AC)
Consumo de energia	Ligado: < 40 W, Em espera: < 0,5 W, Desligado: < 0,3 W
Temperatura (em funcionamento)	0°C~40°C
Temperatura (em repouso)	-20°C~+60°C
Dimensões (L x A x P)	561 mm x 489 mm x 211 mm (superior) 561 mm x 359 mm x 211 mm (inferior) 562 mm x 329 mm x 50 mm (sem base) 664 mm x 415 mm x 221 mm (embalagem)
Peso (estim.)	5,2 kg (líquido); 2,7 kg (sem base); 7,7 kg (bruto)

Multi idiomas	21 idiomas (Inglês, francês, alemão, italiano, espanhol, holandês, português, russo, checo, croata, polaco, romeno, húngaro, turco, chinês simplificado, chinês tradicional, japonês, coreano, tailandês, indonésio, persa)
Acessórios	Cabo DisplayPort (opcional), cabo HDMI (opcional), cabo DVI (Dual-Link) (opcional), cabo de áudio, adaptador de alimentação, cabo de alimentação, guia de iniciação rápida, cartão de garantia
Aprovações de regulamentos	UL/cUL, CB, CE, ErP, FCC, CU, RCM, VCCI, RoHS, J-MOSS, WEEE, Windows 7 & 8.1 & 10 WHQL, MEPS, PSE, UkrSEPRO, TUV-Flicker Free, TUV-Low Blue Light, ICES-3, PC Recycle, KC, KCC, E Standby, CCC, CEL

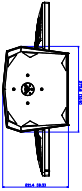
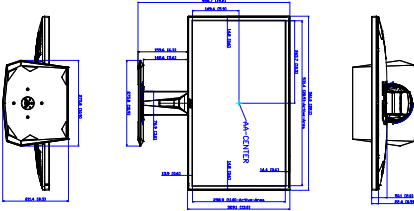
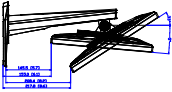
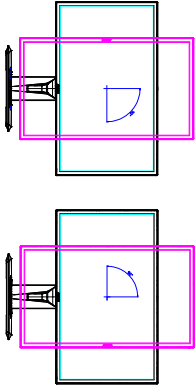
***As especificações estão sujeitas a alterações sem aviso prévio.**

3.3 Dimensões de esboço

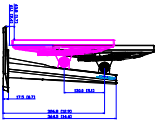
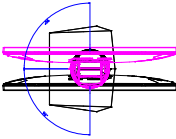
ASUS VG248QG Outline Dimension

*Unit:m(Inch)

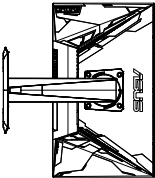
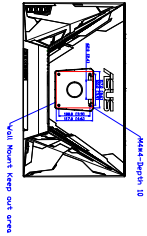
Pivot+/-90 Degree




Swivel+/-90 Degree



SCALE 1:1



3.4 Resolução de problemas (FAQ)

Problema	Solução possível
O LED de energia não está ligado	<ul style="list-style-type: none">• Premir o botão  para verificar se o monitor se encontra no modo LIG.• Verificar se o cabo de alimentação está correctamente ligado ao monitor e à tomada de alimentação.
O LED de energia emite cor âmbar e não há qualquer imagem no ecrã	<ul style="list-style-type: none">• Verificar se o monitor e o computador estão no modo LIG.• Certificar-se de que o cabo de sinal está correctamente ligado ao monitor e ao computador.• Inspeccionar o cabo de sinal e certificar-se de que nenhum dos pinos está dobrado.• Ligar o computador a outro monitor disponível para verificar se o computador está a funcionar correctamente.
Imagem do ecrã demasiado clara ou escura	<ul style="list-style-type: none">• Ajustar as definições Contraste e Brilho via OSD.
A imagem do ecrã ressalta ou vê-se um padrão de onda na imagem	<ul style="list-style-type: none">• Certificar-se de que o cabo de sinal está correctamente ligado ao monitor e ao computador.• Mover dispositivos eléctricos que possam causar interferência eléctrica.
A imagem do ecrã apresenta defeitos na cor (o branco não parece branco)	<ul style="list-style-type: none">• Inspeccionar o cabo de sinal e certificar-se de que nenhum dos pinos está dobrado.• Seleccionar Repor tudo via OSD.• Ajustar as definições de cor R/G/B ou seleccionar Temperatura da cor via OSD.

3.5 Modos de operação suportados

Frequência de resolução	Frequência de atualização	Horizontal
640x350	70Hz	31,469KHz
640x350	85Hz	37,861KHz
640x480	60Hz	31,469KHz
640x480	67Hz	35KHz
640x480	75Hz	37,5KHz
640x480	85Hz	43,269KHz
720x400	70Hz	31,469KHz
720x400	85Hz	37,927KHz
800x600	56Hz	35,156KHz
800x600	60Hz	37,897KHz
800x600	72Hz	48,077KHz
800x600	75Hz	46,875KHz
800x600	85Hz	53,674KHz
832x624	75Hz	49,725KHz
848x480	60Hz	31,02KHz
1024x768	60Hz	48,363KHz
1024x768	70Hz	56,476KHz
1024x768	75Hz	60,023KHz
1024x768	85Hz	68,677KHz
1152x864	75Hz	67,5KHz
1280x720	60Hz	44,444KHz
1280x720	60Hz	44,772KHz
1280x720	75Hz	56,456KHz
1280x768	60Hz	47,396KHz
1280x800	60Hz	49,306KHz
1280x800	60Hz	49,702KHz
1280x800	75Hz	62,795KHz
1280x960	60Hz	60KHz
1280x1024	60Hz	63,981KHz
1280x1024	75Hz	79,976KHz
1366x768	60Hz	47,712KHz
1440x900	60Hz	55,469KHz
1440x900	60Hz	55,935KHz
1440x900	75Hz	70,635KHz
1680x1050	60Hz	64,674KHz
1680x1050	60Hz	65,29KHz

Frequência de resolução	Frequência de actualização	Horizontal
1920x1080	60Hz	66,587KHz
1920x1080	60Hz	67,5KHz
1920x1080* (DVI/DP/HDMI)	85Hz	95,43KHz
1920x1080* (DVI/DP/HDMI)	100Hz	113,3KHz
1920x1080* (DVI/DP/HDMI)	120Hz	137,2KHz
1920x1080** (DVI/DP)	144Hz	158,11KHz
1920x1080** (DP)	165Hz	192,79KHz
1920x1080** (HDMI)	144Hz	161,28KHz
640x480P (HDMI)	59,94/60Hz	31,469KHz/31,5KHz
720x480P (HDMI)	59,94/60Hz	31,469KHz/31,5KHz
720x576P (HDMI)	50Hz	31,25KHz
1280x720P (HDMI)	50Hz	37,5KHz
1280x720P (HDMI)	59,94/60Hz	44,955KHz/45KHz
1440x480P (HDMI)	59,94/60Hz	31,469KHz/31,5KHz
1440x576P (HDMI)	50Hz	31,25KHz
1920x1080P (HDMI)	50Hz	56,25KHz
1920x1080P (HDMI)	59,94/60Hz	67,433KHz/67,5KHz

Nota: Deve seleccionar uma das frequências “*” para ativar ELMB e certificar-se de que utiliza uma placa gráfica GPU compatível quando seleccionar uma das frequências “**”.